

指定緊急避難場所・指定避難所一覧 Designated Emergency Evacuation Sites・Designated Evacuation Shelter List							
番号 No.	名称 Name 住所 Address	住所 Address	系列 Series 区分 District	番号 No.	名称 Name 住所 Address		
1	東大成小学校	東大成町2-12	F-12	20	宮原公民館	宮原町4-66-4	E-7
2	日進小学校	日進町3-911	D-12	21	大砂土公民館	本郷町284	H-9
3	日進北小学校	日進町3-178	D-10	22	榎竹公民館	榎竹町430	H-12
4	宮原小学校	宮原町4-102-6	D-7	23	日進公園	日進町1-311	D-13
5	榎竹小学校	榎竹町2-1	H-11	24	香榎公園	日進町2-1435-1	O-10
6	大砂土小学校	本郷町1	H-10	25	うねうね公園	日進町2-1916-3	E-10
7	大宮別所小学校	別所町42-1	O-6	26	市民の森・見沼グリーンセンター	見沼2-94	J-11
8	泰平小学校	今羽町628	H-7	27	きたまちしましま公園	宮原町1-859	O-11
9	つばさ小学校	宮原町3-902-4	E-10	28	宮原公園・宮原南公園	宮原町2-79、2-73-1	F-9
10	日進中学校	榎竹町2-503-1	E-13	29	松原公園	宮原町2-42	F-7
11	宮原中学校	宮原町4-129	D-6	30	前谷公園	吉野町1-8-5、1-7-1	F-7
12	榎竹中学校	土呂町352	H-10	31	吉野公園	吉野町1-379-1	E-6
13	泰平中学校	本郷町1991	H-7	32	つつじヶ丘公園	吉野町2-213	D-5
14	土呂中学校	見沼3-75	J-9	33	土呂公園	土呂町1-42	I-10
15	大宮北高等学校	奈良町1-1	O-8	34	本郷第1公園	本郷町99-1	O-7
16	東立大宮工業高等学校	本郷町170	H-7	35	三真清水緑地	高砂町5-1	O-5
17	東立大宮中央高等学校	榎竹町2-409-1	E-13	36	農業技術革新工学研究センター	日進町1-40-2	D-14
18	東立大宮ろう学園	榎竹町2-68	H-11	37	東宮原ほうさい広場	宮原町2-125-1	G-5
19	日進公民館	日進町2-1195-2	D-12				

さいたま市/Saitama City/ 埼玉市/さいたま市 北区 Kita Ward 北区 北區

内水ハザードマップ

Inland Water Hazard Map
内涝災害予測地図 / 내수해저드 지도

凡例 / Legend / 圖例 / 범례

- 区役所 / Ward Office / 區公所 / 구청
- 消防署 / Fire Station / 消防署 / 소방서
- 出張所 / Branch Fire Station / 出張所 / 분서
- 警察署 / Police Station / 警察署 / 경찰서
- 市町界 / Municipal Boundary / 市界 / 시읍면 경계
- 区界 / Ward Boundary / 區界 / 구 경계
- 国道 / National Route / 國道 / 국도
- 主要地方道・一般国道 / Major Regional Road・Prefectural Road / 主要地方道・一般国道
- 鉄道・駅 / Railway / Station / 鐵道・車站
- 河川 / River / 河川 / 하천

想定される浸水の深さ
Depth of Anticipated Inundation
預計水深 / 상징적 침수 깊이

- 5.0m~
- 3.0m~5.0m
- 1.0m~3.0m
- 0.5m~
- 0.3m~0.5m
- 0.2m~0.3m

洪水時の指定緊急避難場所 / Designated Emergency Evacuation Site during floods / 洪水時指定緊急避難場所

洪水時に開設できる指定避難所 / May be used as a Designated Evacuation Shelter during floods / 洪水時に開設可能な指定避難所

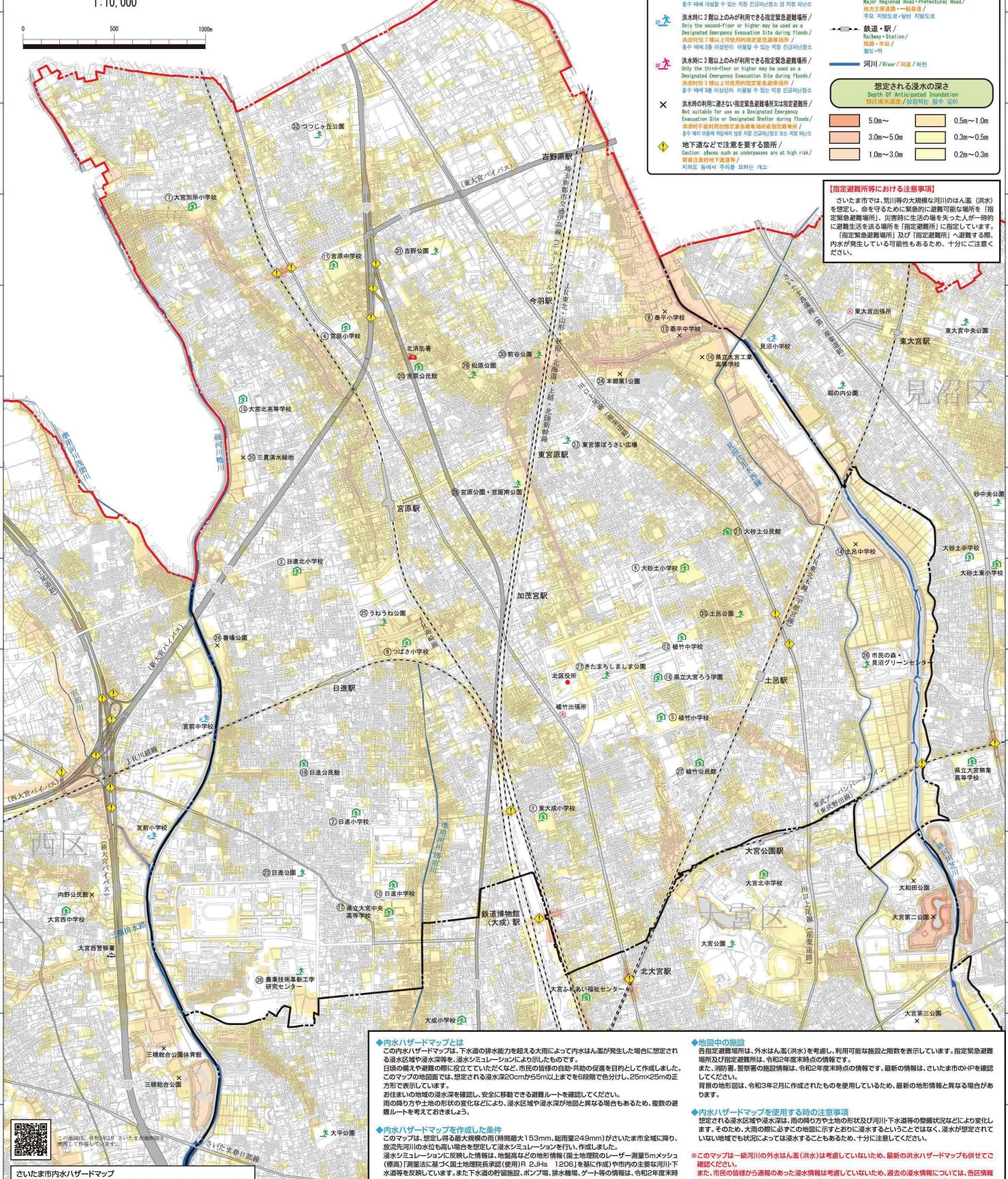
洪水時に開設できる指定緊急避難場所兼指定避難所 / May be used as a Designated Emergency Evacuation Site and Designated Shelter during floods / 洪水時に開設可能な指定緊急避難場所兼指定避難所

洪水時に2階以上のみ利用できる指定緊急避難場所 / Only the second-floor or higher may be used as a Designated Emergency Evacuation Site during floods / 洪水時に2階以上のみ利用できる指定緊急避難場所

洪水時に3階以上のみ利用できる指定緊急避難場所 / Only the third-floor or higher may be used as a Designated Emergency Evacuation Site during floods / 洪水時に3階以上のみ利用できる指定緊急避難場所

洪水時の利用できない指定緊急避難場所又は指定避難所 / Not suitable for use as a Designated Emergency Evacuation Site or Designated Shelter during floods / 洪水時の利用できない指定緊急避難場所又は指定避難所

地下道などで注意を要する箇所 / Caution places such as underpasses are at high risk / 地下道などで注意を要する箇所



1:10,000

0 500 1000m

◆内水ハザードマップとは
この内水ハザードマップは、下水道の排水能力を超える大雨によって内水はん濫が発生した場合に想定される浸水区域や浸水深さを、洪水シミュレーションにより示したものです。日頃の雨水や道路の陥没に留意していただくこと、市民の皆様が自助・共助の役割を目的として作成しました。このマップの地図面では、想定される浸水深さ20cm以上5m以下までを6段階で色分けし、25m×25mの正方形で表示しています。お住まいの地域の浸水深さを確認し、安全に移動できる避難ルートを確認してください。雨の降り方や土地の形状の変化などにより、浸水区域や浸水深さが地図と異なる場合もあるため、複数の避難ルートをご考慮ください。

◆内水ハザードマップを作成した条件
このマップは、想定される最大規模の雨(時間最大153mm、総雨量249mm)がさいたま市全域に降り、浸水先河川の水位も高い場合を想定して洪水シミュレーションを行い、作成しました。浸水シミュレーションに反映した情報は、地高的な地形情報(富士地球レーザー測量5mメッシュ(標高)測画法に基づく国土院院長承認(使用)R 2JhS 1206)を基に作成)や市内の主要な河川・下水道等を反映しています。また下水道の貯留施設、ポンプ場、排水機場、ゲート等の情報は、令和2年度末時点です。

◆地図中の施設
各指定避難場所は、外水はん濫(洪水)を考慮し、利用可能な施設と表示しています。指定緊急避難場所及び指定避難所は、令和2年度末時点の情報です。また、消防署、警察署の施設情報は、令和2年度末時点の情報です。最新の情報は、さいたま市のHPを確認してください。背景の地形図は、令和3年3月に作成されたものを使用しているため、最新の地形情報と異なる場合があります。

◆内水ハザードマップを使用する時の注意事項
想定される浸水区域や浸水深さは、雨の降り方や土地の形状及び河川・下水道等の整備状況などにより変化します。そのため、大雨の際に必ずこの地図に示すとおり浸水するということではなく、浸水が想定されていない地域でも状況によっては浸水することもあるため、十分に注意してください。

※このマップは、一時的な外水はん濫(洪水)を考慮していません。最新の洪水ハザードマップも併せてご確認ください。また、市民の皆様から通報があった浸水情報は考慮していません。過去の浸水情報については、各区情報公開コーナーに設置しております「さいたま市水害に関する情報」にてご確認ください。



さいたま市内水ハザードマップ
https://www.city.saitama.jp/001/006/003/002/001/p078773.html